

DESCRIPTION

D'UN GENRE NOUVEAU ET D'UNE ESPÈCE NOUVELLE

DE LA

FAMILLE DES AMPHISBÉNIDES

Par G.-A. BOULENGER

Sur une trentaine d'Amphisbénides connus, huit seulement habitent l'hémisphère oriental et se rencontrent tous en Afrique. Ces espèces sont : *Trogonophis Wiegmanni*, Kaup (Afrique septentr.), *Blanus cinereus*, Vand. (Europe mérid., Asie mineure, Afrique sept.), *Amphisbaena leucura*, D. et B. (Afrique occid.), *Amphisbaena violacea*, Ptrs (Afrique or.), *Anops africanus*, Gray (Afrique occident.), *Monotrophis capensis*, Smith (Afrique austr.), *Monotrophis Welwitschii*, Gray (Afrique occidentale), et *Phractogonus galeatus*, Hallow. (id.).

Nous pouvons aujourd'hui en ajouter une neuvième, provenant de *Liberia* (Afrique occid.), tellement remarquable par son revêtement squameux, que nous croyons devoir créer pour elle un genre nouveau sous le nom de *Ophioproctes* (1), qui fait allusion aux scutelles préanales qui sont très dilatées et au nombre de deux, rappelant ainsi celles d'un grand nombre d'Ophidiens.

Ophioproctes, g. n.

Car. Tribu des Amphisbénidiens. Tête oblongue, à museau arrondi ; rostrale petite, triangulaire ; deux grandes naso-frénales couvrant tout le museau jusqu'au niveau des yeux, descendant jusqu'au bout de la lèvre. Corps mince, allongé ; queue courte, cylindrique, à bout arrondi ; compartiments tégumentaires des faces supérieures et latérales carrés ou allongés, ceux des faces inférieures formant deux séries médianes beaucoup plus larges que longues ; plaques préanales très-grandes, au nombre de deux. Sillon latéral distinct.

(1) ὄφις, serpent : πρῶτος, anus.

Ophioproctes Liberiensis, sp. n. (1)

Descrip. La tête est assez allongée, le bout du museau et le *canthus rostralis* sont arrondis. Les plaques sus-céphaliques sont peu nombreuses; on en compte 17 qui sont: la rostrale et, de chaque côté, une nasale, une oculaire, une frontale, une occipitale, une labiale et trois temporales. La rostrale est petite, triangulaire, située en pente sous le museau. Les deux nasales, dans la région antérieure desquelles sont percées les narines, couvrent tout le museau jusqu'au niveau des yeux, occupant ainsi la place qui, chez *Amphisbaena vermicularis*, par exemple, est couverte par les nasales, les fronto-nasales et les deux premières labiales supérieures. Au-dessus des yeux, ces nasales s'articulent aux frontales qui sont grandes et affectent chacune une forme subtrapézoïdale; au-dessous des yeux, elles s'articulent de chaque côté à l'unique labiale supérieure. Les plaques oculaires, au travers desquelles on distingue à peine la présence de l'œil, sont petites, lozangiques; au-devant de chacune d'elles se trouve un petit sillon dans la nasale. Les occipitales sont petites et tétragonales. Les plaques temporales sont au nombre de trois de chaque côté; la supérieure est très-grande et pentagonale, les deux inférieures sont petites et tétragonales. La mentonnière, quadrangulaire à bord antérieur arqué en dehors, est grande et deux fois plus longue que large; elle est bordée de chaque côté par la première labiale inférieure, laquelle est suivie de deux autres beaucoup plus petites et qui se distinguent à peine des compartiments carrés qui recouvrent la gorge.

Le corps est mince et allongé; la queue est courte et arrondie à l'extrémité. Sur le milieu du dos et les côtés du tronc règne un sillon bien distinct. Les compartiments tégumentaires du dessus et des côtés du corps sont plus longs que larges, ceux du dessous du corps sont près de trois fois plus larges que longs et forment deux séries. On compte environ 200 verticelles sur le tronc et 28 sur la queue; chacun d'eux se compose de 24 compartiments. Les scutelles préanales sont au nombre de deux seulement, très-grandes et à bord postérieur arqué; au-devant d'elles se trouvent huit petits compartiments allongés percés chacun d'un pore.

Color. D'un brun uniforme, un peu plus clair en dessous.

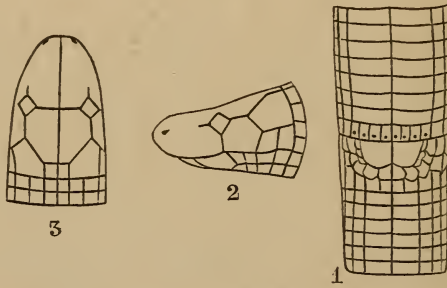
Dimens. Tête et tronc : 0,135; queue : 0,018.

Hab. Liberia. Un seul individu. Musée de Bruxelles.

(1) Voir la figure à la page suivante.

La dernière classification des *Amphisbènes* est celle de J.-E. Gray (*Cat. of Shield Rept. Brit. Mus. 1872.*). Ces reptiles, portés au rang d'Ordre dans la sous-classe des *Cataphracta*, sont divisés en quatre familles qui correspondent aux quatre genres adoptés par Duméril et Bibron. Ces familles sont: *Trogonophidæ*, *Chirotidæ*, *Amphisbænidæ* et *Lepidosternidæ*; les deux dernières sont divisées chacune en un nombre assez considérable de genres.

Il nous semble naturel d'adopter la division des *Amphisbènes* en quatre grands groupes, mais nous les réduirons au rang de Tribus ou de Sous-familles.



1 Anus. — 2 Tête vue de profil. — 3 Tête vue par sa face supérieure.

Pour ce qui concerne la tribu des *Amphisbéniciens* proprement dits nous croyons devoir admettre six des huit genres de Gray; nous rejetons *Cynisca* et *Baikia* que nous réunissons, le premier à *Amphisbæna*, le second à *Anops* (1).

Si nous recherchons la place que doit occuper notre genre nouveau dans la tribu des *Amphisbéniciens*, nous voyons qu'il a le plus d'analogie avec le genre *Sarea*, Gray, qui a pour type l'*Amphisbæna cæca*, Cuv., à cause de la dilatation transversale des scutelles médianes du dessous du corps. Mais il s'en distingue par la présence de deux préanales seulement au lieu de quatre, ainsi que par les plaques de la tête qui diffèrent beaucoup de celles de tous les autres *Amphisbénicides*.

(1) Voir plus loin le tableau synoptique de la division de la famille des *Amphisbénicides* en quatre tribus, et de la tribu des *Amphisbéniciens* en sept genres.

Fam. AMPHISBÆNIDÆ.

4 TRIBUS.

- | | | | |
|------------------|---|---|---------------------|
| Dents, | { | Inserées sur le sommet du maxillaire. Acrodontes. | I. TROGONOPHINA. |
| | | Des membres antérieurs. | II. CHIROTINA. |
| | | Inserées sur le bord interne du maxillaire. Pleurodontes. | III. AMPHISBÆNINA. |
| | | Pas de membres. | IV. LEPIDOSTERNINA. |

Trib. III. AMPHISBÆNINA.

7 GENRES.

- | | | | | | | |
|--|---|---|--|---|-------------------------------------|--|
| De forme car- riée, sembla- bles à ceux des parties supé- rieures ou à peine plus lar- ges. Plaque rostrale | { | Ne s'étendant pas en arrière jusqu'au niveau des yeux. | Petite; narines percées dans de grandes plaques | Séparées par un grand écusson; bordant la lèvre supérieure. | Très-accentué, queue cônique. | } 4. BLANUS, Wagl. |
| | | Très-grande, s'étendant en arrière au moins jusqu'au niveau des yeux. | Grande, emboîtant le bout du museau; narines percées sur ses côtés. | Sillon latéral | Contiguës, ne bordant pas la lèvre. | |
| Compartiments tégumentaires du dessus du corps | { | Les deux séries centrales beau- coup plus dilata- tées que les au- tres. Plaques nasales | Très-grande, s'étendant en arrière au moins jusqu'au niveau des yeux. | | | } 3. AMPHISBÆNA, Lin. 6. BRONIA, Gray. 7. ANOPS, Bell. |
| | | Petites, séparées de la lèvre par des labiales; quatre plaques préanales. | Très-grandes, occupant tout le dessus et les côtés du museau jusqu'au niveau des yeux; deux plaques préanales. | | | |